

Bygherrerapport vedrørende arkæologiske undersøgelser af gruber fra førromersk jernalder samt bebyggelse fra vikingetid og tidlig middelalder udført i forbindelse med anlæggelse af industrivirksomhed erhvervsområde E4, lokalplan 243. Fredericia kommune

VKH 6940 Henneberg Ladegård

Erritsø sogn, Elbo herred, Vejle amt, Stednr. 17.03.02. Kuas journal nr. 2003-2122-1560



Fig. 1: Lokalteten lå mellem Henneberg Ladegård og Ladegård Skov

Indholdsfortegnelse

Abstract	s. 2
Indledning/administrative data	s. 3
Kulturhistorisk redegørelse	s. 3
Topografi	s. 13
Fortidsmindelandskab	s. 14
Udgravningsdata	s. 14
Metode	s. 14
Dataliste	s. 15

Abstract

I forbindelse med Fredericia Kommunes salg af erhvervsjord ved Henneberg Ladegård øst for Taulov fremkom ved arkæologiske udgravninger på stedet 30 huse eller staklader, enkelte hegnsforløb, et større antal gruber og flere brønde.

Samtlige daterbare huse og enkelte af gruberne daterede sig til sen vikingetid og den tidlige del af middelalderen, 1000-1300. Hovedparten af gruberne er betydeligt ældre, fra førromersk jernalder og ældre romersk jernalder 500 f. Kr. – 200 e. Kr.

Indledning/Administrative data

Den arkæologiske udgravning er betalt af Fredericia Kommune. Al korrespondance er ført mellem museumsinspektør Folmer Christiansen og Claude Engmark, Fredericia Kommune. Forundersøgelsen, den egentlige udgravning og udfærdigelsen af nærværende rapport er foretaget for Vejle Museum af arkæolog Bjørnar Måge.



Fig. 2: Området inden udgravning set fra sydøst.

Kulturhistorisk redegørelse

Ved undersøgelsen udgravedes et areal på omkring 12.300 m². Udgravningen fordelte sig på fire områder omkring Henneberg Ladegård. Der blev i alt afdækket 1569 anlæg i form af stolpehuller, gruber, kogestensgruber, brønde og fyldskifter.

Af komplekse anlæg fremkom 23 huse, syv staklader, tre brønde og et antal hegnsforløb.

Anlæggene, som blev undersøgt ved udgravningen, var fra førromersk jernalder og dele af ældre romersk jernalder, det vil sige fra perioden 500 f.Kr. til 100 e.Kr. samt fra sidste del af vikingetid og tidlig middelalder – fra perioden ca. 1000 e. Kr. til 1300 e. Kr..



Fig. 3: Vandet voldte en del besvær.

Der blev anvendt 295 fundnumre ved undersøgelsen.

Fundene kategoriserer sig efter antal således: keramik, flinteafslag/redskaber, knusesten, jernslagge, knogler og en flinteøkse.



Fig. 4 Morten Jensen udgraver stolpehuller i område 1.

Efter forundersøgelsen af arealet blev der udpeget fire områder, hvor nærmere arkæologiske undersøgelser fandtes nødvendig.

Område 1 lå i den østlige del af det undersøgte areal i forlængelse af det område, som udgravedes ved Ladegård Skov sommeren 2006, Vejle Museum VKH 7006 Ladegård Skov. På området udgravedes et areal på 5500 m², hvorved der fremkom 10 huse og to staklader. Bebyggelsen daterer sig ud fra keramik fundet i enkelte af husene til perioden 1050 til 1300 e. Kr.



Fig. 5: Område 1 set fra nordvest. Med lokaliteten VKH 7006 Ladegård Skov i baggrunden.

Området afgrænses i øst af den allerede undersøgte lokalitet ved Ladegårds Skov. I nord og nordvest afgrænses arealet af en gennemgående fugtig lavning, mens bebyggelsen synes at fortsætte ind under nabomatriklen mod syd og sydvest.

Område 2 ligger nord/nordvest for den fugtige lavning, der løber fra sydvest mod nordøst mellem område 1 og 2. Lokaliteten var beliggende umiddelbart øst for den nuværende Henneberg Ladegård. På dette område udgravedes et areal på 5060 m². Herved fremkom 12 huse, tre staklader og mindst en brønd samt en række gruber. Husene er ud fra fund og konstruktion dateret til perioden fra 1000 til 1200 e. Kr..



Fig. 6: område 1 set fra øst.

Bebyggelsen er afgrænset af den fugtige lavning mod syd og øst. Mod vest synes bebyggelsen at fortsætte ind under Henneberg Ladegård, uden at det dog var muligt at finde spor af denne på gårdens centrale, ubebyggede gårdsplads. Mod nord afgrænses området af et fundtomt område.

Område 3 på 1630 m² lå 30 meter syd for stuehuset på Henneberg Ladegård. I området fremkom tre huse samt spredte stolpehuller og fyldskifter. Endvidere fandtes enkelte kogestensgruber og en større lavning med lidt spredte fund af ildskørnede sten og keramik. Det ene hus er ved hjælp af keramikken dateret til tidlig middelalder. De resterende to kan være samtidige med dette, men de kan også være ældre. Fund fra det store fyldskifte og fra enkelte gruber viser nemlig, at der også været aktivitet på stedet tilbage i førromersk jernalder.

Bebyggelsen synes at fortsætte ind under nabomatriklen mod syd, mens den afgrænses af et fundtomt område i nord, en vej og et fald i terrænet mod vest og af en fugtig lavning mod øst.

Område 4 på 110 m² lå ca. 100 meter vest for Henneberg Ladegård i den østlige del af et større, lavtliggende engareal. På området fremkom enkelte stolpehuller – formodentlig fra et hegn – samt enkelte spredte fyldskifter og en kogestensgrube.

Arealet umiddelbart vest for område 4 er siden forundersøgt i forbindelse med opførelsen af erhvervsbyggeri, hvorved der, omkring 80 m syd/sydvest for område 4, fremkom rester af huse.

Husene

Husene, der blev fremgravet ved Henneberg Ladegård, var af varierende konstruktion. Der fandtes ”treskibede” langhuse, dvs. huse hvor tagkonstruktionen holdes oppe af to rækker indre, tagbærende stolper. Videre fandtes huse med tagbærende vægstolper. Af disse var enkelte konstrueret med udskud i form af en ekstra stolperække.

Husene repræsenterede såvel hovedhuse som økonomibygninger.

18 huse var tilnærmelsesvis øst-vest orienterede, fem huse var nord-syd orienterede, mens et var nordvest-sydøst orienteret.

Bebyggelsen i den nordlige del af område 2 synes at have været omgivet af hegn.

Huse fra område 1.

Hus AA: 18 m langt og 7 m bredt hus med tagbærende vægge beliggende i den sydlige del af område 1. Huset kan ud fra keramik dateres til 11-1200 tallet e.Kr..

Hus AB: 6 m bredt og mindst 20 m langt hus med tagbærende vægge. Huset synes at fortsætte mod øst. Huset er dateret ud fra keramik til at være fra perioden 1150-1300 e. Kr.

Hus AC: 4,5 m bredt og mindst 18 m langt, "treskibet" langhus. Huset, som måske fortsætter udenfor udgravningsområdet mod øst, har fem par tagbærende stolper. Huset er keramikdateret til tidlig middelalder. Fund af lerklining vidner om en konstruktion med lerklinede vægge.



Fig.7: Til venstre hus AD, til højre stolpehul A-636 i hus AD.

Hus AD: Treskibet langhus på 9 x 3,5 m bestående af fire par tagbærende stolper dateret til tidlig middelalder. Huset er formodentlig en økonomibygning knyttet til den nærliggende bebyggelse mod sydøst.

Hus AE: Hus med tagbærende vægge samt med spor af indgangsstolper i nordlige og sydlige langside. Fund af et profileret randskår i et af stolpehullerne placerer huset omkring 1250-1300 e. Kr..



Fig.8: Diverse stolpehuller fra hus AE, AI og AG, set fra vest.

Hus AF: Treskibet langhus på 7,5 x 3,5 m bestående af fire par tagbærende stolper. Huset har samme orientering og konstruktion som hus AD. Det er formodentligt samtidigt med dette og har ligesom hus AD været anvendt som økonomibygning.

Staklade: AG: Mindre staklade på 3 x 3 m bestående af to par tagbærende stolper. Den kan ud fra keramikfund dateres til middelalder

Hus AH: 12 m langt og 6 m bredt hus, med tagbærende vægstolper. Husets vestlige ende var anlagt over en større grube (A666) med jernslagge. Hus og grube kan være samtidig. Huset er ud fra keramikfund perioden 1200-1300 e. Kr.

Hus AI: 9 meter bredt og mindst 22 m langt hus med tagbærende vægge. Huset fortsætter tilsyneladende ind under udgravningsgrænsen mod øst. Det er konstrueret med ret tætstillede vægstolpe. Huset er ud fra konstruktion og den fundne keramik dateret til tidlig middelalder, 1100-1300 e.Kr..



Fig. 9: A 457 hus AE, fra vest.

Staklade AJ: Lille staklade på 2 x 2 m, anlagt helt mod syd i område 1.

Staklade/udhus A: Mindre udhus/økonomibygning på 3 x 2 meter.

Hus AL: Huset, der var 3 m bredt, blev fremdraget i en længde af 3 m, inden det forsvandt ud af udgravningsområdet mod øst.

Hus AM: 11 x 8 m stort "udskudshus" med "udskud" på begge langsider. Huset var beliggende i den vestlige del af område 1 tæt ved den gennemgående lavning, der adskilte område 1 fra område 2.

Huset kan ud fra dets konstruktion med udskud dateres til middelalder.

Hus AN: Mindre; "treskibet hus", formodentlig økonomibygning, på 8 x 4 m bestående af tre par tagbærende stolper.

Husene fra område 2

Hus BA: 22 x 8,5 m stort langhus af Vilslev-type med let buede, tagbærende vægge. I husets vestlige del fremkom et større område uden såvel vægstolper. Om dette brud i stolperækken er oprindeligt, er ikke afklaret. Hustypen daterer huset til perioden 1000-1150 e. Kr.



Fig.10.: Østlig del af hus BA, af "Vilslevtype" set fra vest.

I en af de tagbærende vægstolper fremkom resterne af en importeret basalt kværnsten, den var genanvendt, som understøttelse for en af vægstolperne.



Fig. 11: Basalt kværnsten i Stolpehul A1125 fra hus BA

Hus BB: Treskibet langhus på 8 x 5 m uden bevaret væglinie. Huset bestod af fire par tagbærende stolper. Flere af stolperne i huset var kvadratiske i planum. I et af stolpehullerne fremkom en – tilnærmelsesvis hel – vævevægt. Huset er, ud fra keramik/vævevægt og stolpernes udformning, dateret til vikingetid eller tidlig middelalder.



Fig. 12: Vævevægt fundet i stolpehul A1039 hus BB.

Hus BC: 16 x 7 m stort hus med tagbærende vægge. Omkring indgangen i husets sydlige del fremkom en ekstra stolperække, formodentlig et ”udskud”.

Hus BD: Nord-syd orienteret hus med tagbærende vægstolper. Huset, der målte 20 x 8 m, havde lige væglinie. Fra såvel husets sydøstlige som nordvestlige hjørne udgik et hegn, som omkranser et 30 m bredt areal vest for huset. Huset lå helt ned til den øst-for-liggende lavning.



Fig. 13: Hus BD fra sydvest.

Hus BE: Nærmest kvadratisk hus på 8 x 7 m, med tagbærende vægstolper. Formodentlig en form for økonomibygning. Hegnet, som løber ud fra hus BD, løber lige gennem hus BE, som således ikke synes at være samtidigt. Hus BE er ud fra keramikfund dateret til perioden 1300-1250 e. Kr.

Hus BF: Nord-syd orienteret, ”treskibet” langhus, bestående af fire sæt tagbærende stolper. Helt mod syd i husets vestlige side fremkom en enlig stolpe uden makker.

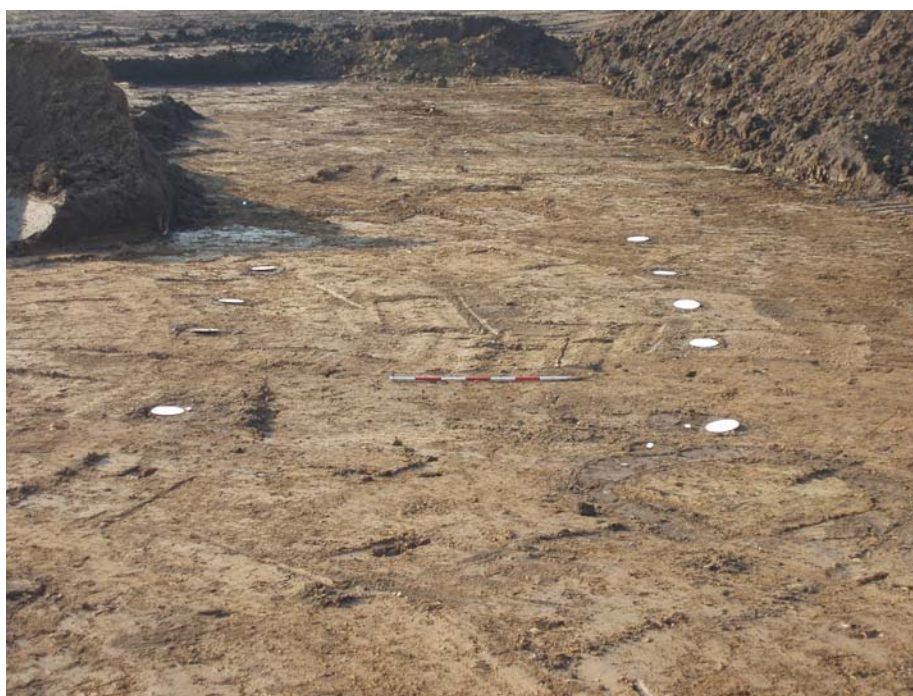


Fig. 14: Hus BF fra nord.

Staklade BG: Staklade på 2 x 2 m beliggende lige nord for hus BF i område 2's sydlige del.

Hus BH: Spinkelt ”treskibet hus” på 8 x 3,5 m. Huset kan ikke være samtidig med hus BE.

Hus BJ: Rektangulær huskonstruktion bestående af tagbærende vægstolper. Konstruktionen er tilsyneladende opbygget over brønd A 1247. Konstruktionen er dateret ud fra fund af randskår af en kande til at komme fra perioden 1250-1300 e. Kr.

Hus BK: Nord-syd orienteret ”treskibet” langhus på 9 x 4 m. Huset, der er opbygget med fire par tagbærende stolper, var beliggende lige vestfor hus BD.

Hus BL: Mindre hus på 9 x 4 m med tagbærende vægstolper.

Staklade BM: Staklade på 2 x 2 m placeret nord for hus BA.

Hus BO: Nordvest-sydøst orienteret treskibet hus. Det 8 x 4 m store hus var opbygget med fire par tagbærende stolper.

Staklade BP: 3,5 x 3,5 m stor staklade.

Huse område 3

Hus CA: mindre øst-vest orienteret ”treskibet hus” på 8 x 3,5 m bestående af fire sæt tagbærende stolper. Huset er ikke selvstændig dateret, men keramik fra en grube lige nord for huset indikerer en datering til tidlig middelalder – 1000-1200 e.Kr.



Fig. 15: Hus CA fra øst.

Hus CB: 12 x 4,5 m stort nnø-ssv orienteret hus med tagbærende vægstolper. Husets konstruktion, der ligner Bulagergårdhustypen, daterer det til 11-1200 tallet.

Hus CC: 12 x 5 m stort nord nordøst- syd sydvest orienteret hus. Huset synes konstrueret med tagbærende vægstolper. Det dateres til tidlig middelalder ud fra keramikfund i et af stolpehullerne.

Denne datering understøttes tillige af huset konstruktion, som ligner det såkaldte Bulagergårdhus, der er dateret til 11-1200 tallet.

De sikkert daterede huse fra Henneberg Ladegård er alle fra perioden 1000-1350 e. Kr., det vil sige sen vikingetid eller middelalder.

Den ældste del af bebyggelsen synes at befinde sig i den nordlige del af område 2, hvor hus BA, som er af Vilslev typen, repræsenterer tiden fra 1000 e.Kr. til 1150 e. Kr. Andre huse i område 2 og 3, som hus BB, BF, BK, CB og CC, er af Bulagergård typen en konstruktion der dateres til perioden fra omkring 1100 e. Kr. til omkring 1250 e. Kr.

Bebyggelsen i område 1 synes ud fra daterende randskår i to af husene at være yngre. Bebyggelsen her synes således at skulle placeres i perioden 1250-1350. En datering som også sås ved den tidligere udgravede lokalitet VKH 7006 Ladegård skov, der lå umiddelbart øst for område 1.

Navnet ”Henneberg ” kommer oprindeligt fra navnet ”Høneborg” det vil sige: Høneborgs ladegård. Gården var oprindeligt en kongelig ladegård til Høneborg slot. Høneborg slot var et voldsted der lå tæt ved Hagenøre ved Lillebælts Kyst omkring 1,5 km syd for lokaliteten Henneberg Ladegård.

Voldstedet/slottet er via møntfund dateret til omkring 1300 e. Kr. Dele af den østligste bebyggelse ved Henneberg Ladegård kan således være rester efter den første kongelige ladegård – eller måske nærmere resterne af en oprindelig landsby, som er blevet sløjftet i forbindelse med oprettelsen af den kongelige ladegård.

Topografi

De undersøgte områder henlå på undersøgelsestidspunktet som brakmark. Området er et let kuperet morænelandskab med flere små, fugtige lavninger og vandhuller.

Udgravningsfeltet i område 1 var placeret i et let kuperet terræn ca. 80 m øst for Ladegård Skov. Feltet lå omkring 150 m syd for E45 og omkring 250 m nord for Kolding Landevej i en højde af omkring 30 m.o.h. I den nordlige del af område 1 var der en lille lavning, som adskilte området fra område 2.

Område 2 lå lige øst for selve gården, Henneberg Ladegård på et let skrånende terræn, som steg fra sydøst mod nordvest. Område 3 lå i fladt terræn 30 m syd for stuehuset på gården, hvorimod område 4 lå i kanten af et lavere liggende engareal 70 m vest for Henneberg Ladegård.

Lokaliteten ved Henneberg Ladegård er beliggende omkring 1,5 km nord for Lillebælt.

Fra lokaliteten er terrænet mod syd let kuperet, indtil det falder stejlt ned mod Lillebæltkysten ca. 1 km mod syd.

Jordbundsmæssigt bestod udgravningsfeltet af fed, beige gul, let sandet ler, mens undergrunden i lavningen bestod af grå til mørkegrå let sandet ler.

Fortidsmindelandskabet.

I lokalområdet rundt om VKH 6940 Henneberg Ladegård er der gennem tiderne registreret en række boplads- og bebyggelsesspor fra forskellige forhistoriske perioder fra yngre stenalder til renaissance.

Umiddelbart øst for Henneberg Ladegård fandtes i forbindelse med udgravningerne ved Ladegård Skov i sommeren 2006 (VKH 7006) – 10 huse fra Jernalder og tidlig middelalder.

400 m vest for Henneberg Ladegård fandtes i forbindelse med nogle for nylig afsluttede forundersøgelser ved Dronningens Kvarter, VKH 7035 – spor efter en betydelig bebyggelse fra ældre romersk jernalder og tidlig middelalder.

Lige nord for det undersøgte område ved Dronningens Kvarter 400 m øst for Henneberg Ladegård blev der ved anlæggelsen af tilkørselsvej til industrikvarteret i år 2004, udgravet en bebyggelse med et middelalderligt hus fra omkring 1250-1300 e.Kr.(VKH 6623)

700 meter sydvest for Henneberg Ladegård blev der i foråret 2006 ved Kristinebjerg, udgravet en bebyggelse med seks langhuse fra førromersk jernalder og ældre romersk jernalder,(sb 107 Taulov sogn).

1 km vest for lokaliteten fandtes i forbindelse med arkæologiske undersøgelser i 1997 rester af to tidlige middelalderlige hustomter (sb 92 Taulov sogn)

400 m syd for lokaliteten er der – ved rekognoscering på marken tæt ved Kolding Landevej – konstateret rester efter en forløber for den nuværende Henneberg Ladegård Denne forløber har ifølge historiske kilder været i anvendelse fra 1629 til 1719.

Videre er der i nærområdet – på markerne omkring lokaliteten – opsamlet en række flinteafslag, skrabere og stenøkser, som vidner om, at lokaliteten og området omkring den har været beboet i alle perioder fra stenalderen og fremefter. Et faktum som nok i høj grad skyldes den meget attraktive beliggenhed tæt ved Lillebælt.

Udgravningsdata

Udgravningen blev udført i perioden 26/2-11/4-2007.

Udgravningen blev udført af arkæolog Bjørnar Måge med assistance af Stud.Mag. Niels Bugge, Stud.Mag. Morten Jensen og Stud. Mag. Martin Nielsen. Til muldafrømningen havde vi hjælp af maskinfolk fra entreprenørfirmaet Davidsen & Partner A/S i Fredericia.

Metode

Muldafrømningen blev udført med bæltedrevet gravemaskine. Samtlige anlæg blev indmålt med GPS.



Fig. 16: Niels Bugge opmåler anlæg i hus BD med GPS.

Hovedparten af de 1569 anlæg blev snittet og profiltegnet i målestok 1:10. Anlæg, som kunne knyttes til huse, blev i fleste tilfælde totaludgravet. Det samme gjorde sig gældende for udvalgte gruber.

Dataliste

Sagen er journaliseret på Vejle Museum som VKH 6940 Henneberg Ladegård, Erritsø sogn. Alle oldsager og original dokumentation opbevares her.

Vejle Museum

Arkæolog Bjørnar Måge